

# Wijkraadsbijeenkomst 9 November 2022

Thema parkeren

Gereguleerd parkeren en Nota parkeernormen

# Plannen van de gemeente

Invoeren gereguleerd parkeren in 11 wijken

- Waarom
- Wanneer
- Hoe
- Voor- en nadelen
- Mogelijkheid tot reactie naar gemeente



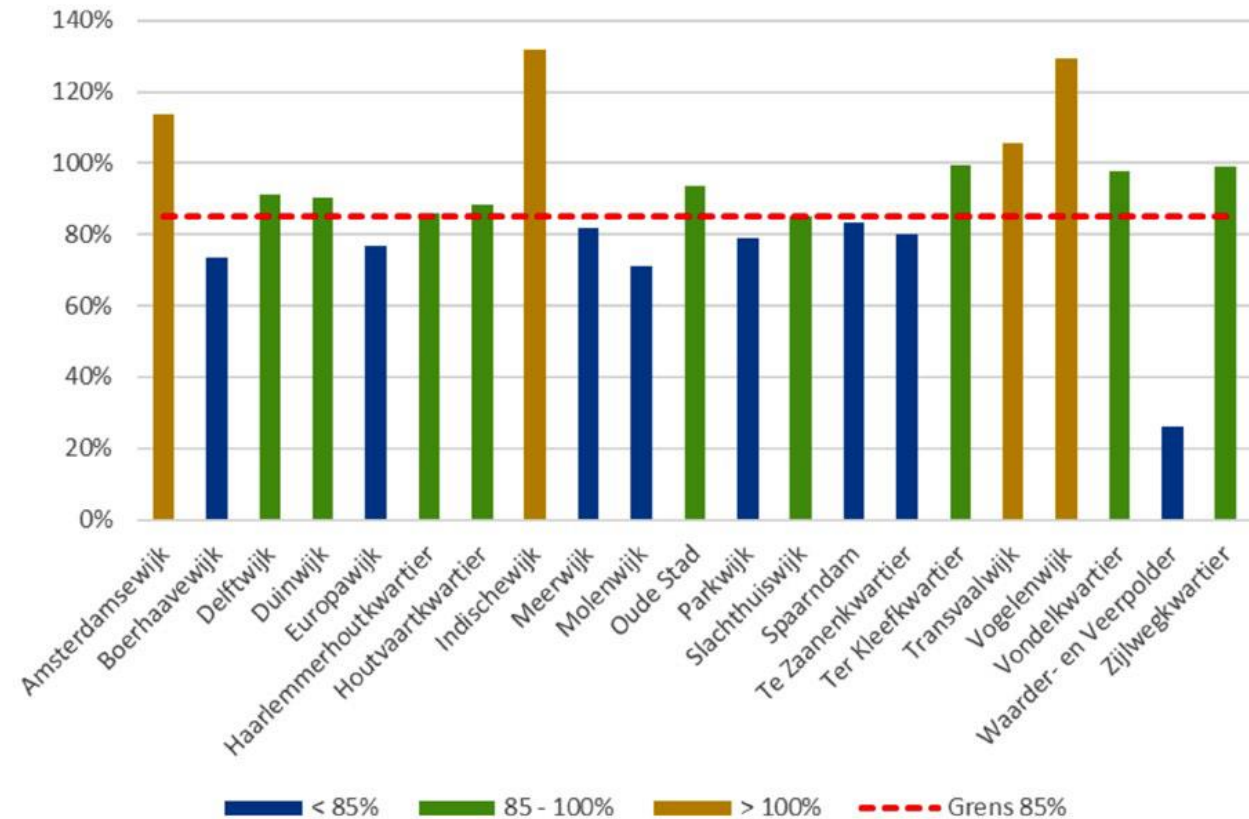
Nota Parkeernormen

- Waarom
- Hoe
- Orionzone
- Mogelijkheid tot reactie naar gemeente

# Gereguleerd parkeren

## Waarom

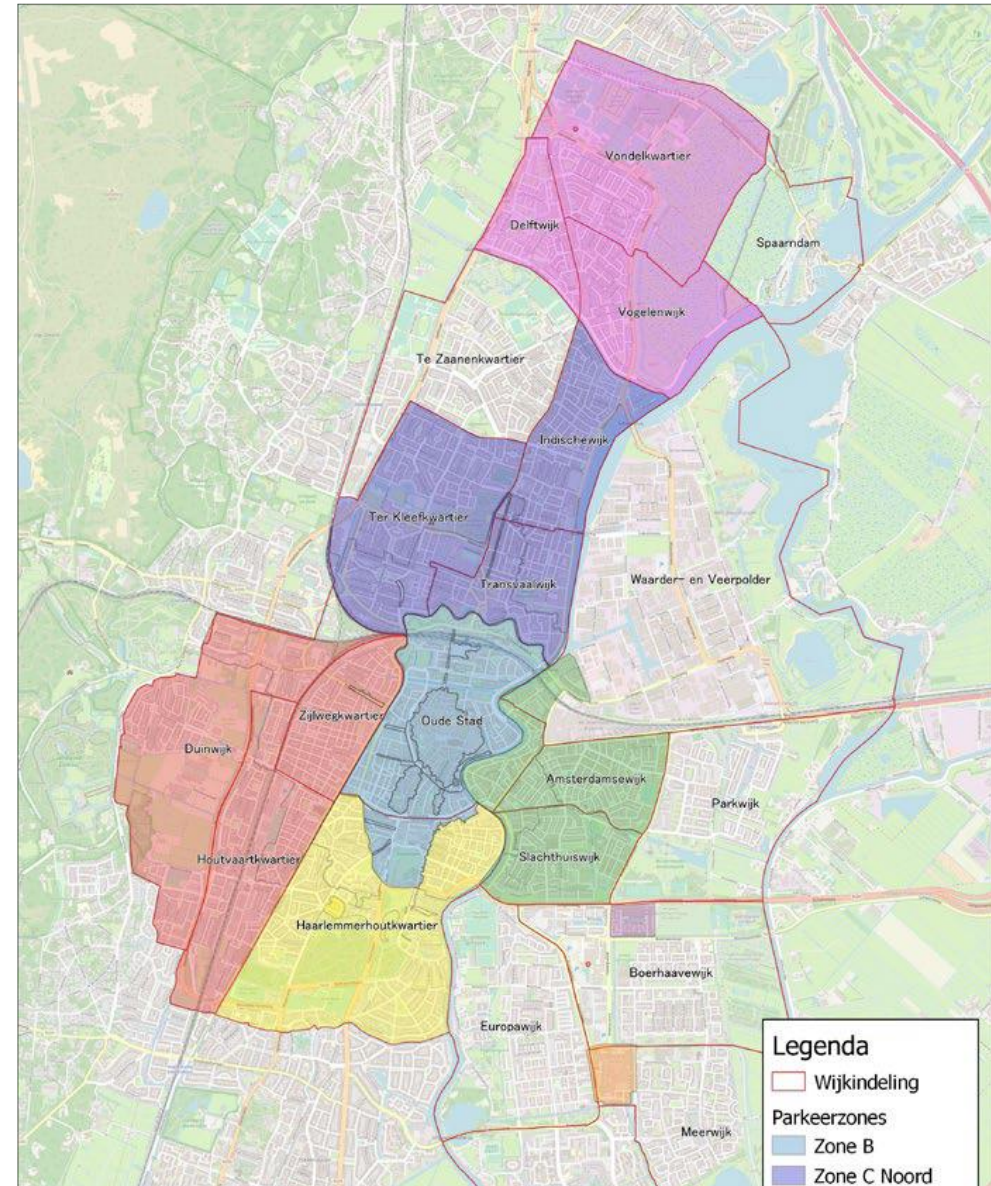
- In de Omgevingsvisie Haarlem 2045 en het Mobiliteitsbeleid 2021 kiest de gemeente om het aantal parkeerplaatsen niet te laten groeien met de toename van het aantal woningen en auto's.
- De gemeente heeft op verschillende momenten in 2020 en 2022 metingen gedaan in de wijken naar de parkeerdruk.
- Parkeerdruk is het aantal auto's tegenover de beschikbare officiële parkeerplaatsen. Een overzicht ziet u hiernaast.
- Het doel is om de parkeerdruk te verlagen en op termijn andere dingen, zoals meer groen of speelruimte, te creëren in de openbare ruimte.



# Gereguleerd parkeren

## Wanneer

- Hiernaast vindt u de nieuwe indeling van de zones waarin gereguleerd parkeren ingevoerd gaat worden.
- Exacte planning nog niet bekend. In 2024 worden de eerste wijken gereguleerd parkeren.
- Onze wijk ligt in het Te Zaanenkwartier en hierin wordt nog geen regulering ingevoerd.
- Dit komt omdat in onze wijk op het meetmoment van dinsdagnacht de parkeerdruk 80,7% was, dus onder de 85%.
- Wel bestaat er een grote kans dat door de uitbreidingen in de andere wijken er veel meer auto's in onze wijk komen en hier dus ook gereguleerd parkeren ingevoerd gaat worden: het waterbed effect.



# Gereguleerd parkeren

## Hoe

- De gemeente breidt de Zone C uit en maakt een nieuwe Zone D.
- Wij gaan hoogstwaarschijnlijk onder Zone C vallen als er invoering zou komen.
- Betaald parkeren met parkeervergunningen.
- Er komt een vergunningenplafond per zone om aantal vergunningen aan te laten sluiten bij aantal openbare parkeerplaatsen.
- Voor huidige bewoners komt een overgangsregeling zodat huidige 1e en 2e auto een vergunning krijgen bij invoering.
- Nieuwe bewoners kunnen dus op de wachtlijst komen, zeker voor een tweede auto.
- Bezoekersregeling Zone C: kopen tegoed van max €125,- per jaar wat ongeveer 500-800 uur bezoekersparkeren is.

Parkeerzone	Tijdvenster
<b>Zone C uitbreiding</b>	Ma t/m za 09.00 tot 23.00 uur, zondag 13.00 tot 23.00 uur.
<b>Zone D</b>	Ma t/m za 09.00 tot 20.00 uur.

**Tabel 3** | Tijdvenster parkeerregulering uitbreiding parkeerzone C en parkeerzone D.

Parkeerzone	Parkeertarief	Vergunning bewoners	
		1 <sup>e</sup>	2 <sup>e</sup>
<b>Zone B</b>	€ 5,20 per uur	€ 205,- per jaar	x
<b>Zone C</b>	€ 3,80 per uur	€ 112,- per jaar	€ 420,- per jaar
<b>Zone D</b>	€ 2,00 per uur	€ 75,- per jaar	€ 280,- per jaar

**Tabel 4** | Tarieven parkeerregulering parkeerzones B, C en D.

# Gereguleerd parkeren

- Welke voordelen ziet u?

- Beter begaanbare stoepen
- Meer woningen mogelijk doordat er minder parkeerplaatsen hoeven te worden gebouwd
- Leefbaarheid verbeterd
- Meer openbare ruimte

- Welke nadelen ziet u?

- Eenmaal ingevoerd is nooit meer terug
- Ouderen moeten gebruik kunnen blijven maken van hun auto
- Vult gereguleerd parkeren een gat in het gemeente budget in?
- Kans op vereenzaming door minder bezoek
- Geen bezoekersvergunning zonder parkeervergunning
- Neemt de parkeerdruk echt af?
- Wat doet dit plan met de waarde van ons huis?
- Hoe zit het met bezoekers van bedrijven, verenigingen, kerken en horeca bijvoorbeeld?
- Is de handhaving wel op orde na invoering?

# Gereguleerd parkeren

## Mogelijkheid tot reactie naar gemeente

- Tot en met 30 november kunt u via de website van de gemeente schriftelijk uw reactie geven.
- Als u zoekt op de gemeente site (haarlem.nl) op “Uitbreiding gereguleerd parkeren” komt u op de site over dit onderwerp. Hier staan alle documenten zodat u zelf alles kunt nalezen en ook de link om uw inspraak in te sturen.
- Vragen?

### Meedenken en meedoen

Het college heeft de nota Uitbreiding betaald parkeren vrijgegeven voor inspraak en ligt van 19 oktober tot en met 30 november 2022 ter inzage. U kunt uw reactie geven op het voorstel van het college over de uitbreiding van betaald parkeren.

[Geef uw reactie >](#)

### Planning

11 oktober 2022	<input checked="" type="radio"/>	besluit college van Burgemeester en Wethouders
	⋮	
3 november 2022	<input type="radio"/>	bespreking commissie Beheer
	⋮	
19 oktober - 30 november	<input type="radio"/>	inspraakperiode
	⋮	
Q1 2023	<input type="radio"/>	vaststellen in de raad
	⋮	

### Op deze pagina

- > Wat u moet weten
- > Waarom we dit doen
- > Wat we gaan doen
- > Tarieven en bezoekersparkeren
- > Meedenken en meedoen
- > Planning
- > Documenten
- > Contact

# Nota parkeernormen

## Waarom

- In de Omgevingsvisie Haarlem 2045 en het Mobiliteitsbeleid 2021 kiest de gemeente om het aantal parkeerplaatsen niet te laten groeien met de toename van het aantal woningen en auto's.
- In 2030 wil de gemeente 10.000 extra woningen hebben gebouwd.
- De bewoners van deze nieuwe woningen moeten hun auto en fiets ook ergens kunnen parkeren.
- Het doel is om per nieuwbouwproject het aantal parkeerplaatsen op eigen terrein voor zowel fiets als auto vast te leggen.
- Hierdoor neemt de druk van auto's en fietsen niet toe in de openbare ruimte.



## Nota parkeernormen

### Duurzame parkeeroplossingen in ruimtelijke ontwikkelingen

5 oktober 2022

Beheer en Beleid Openbare Ruimte (BBOR)

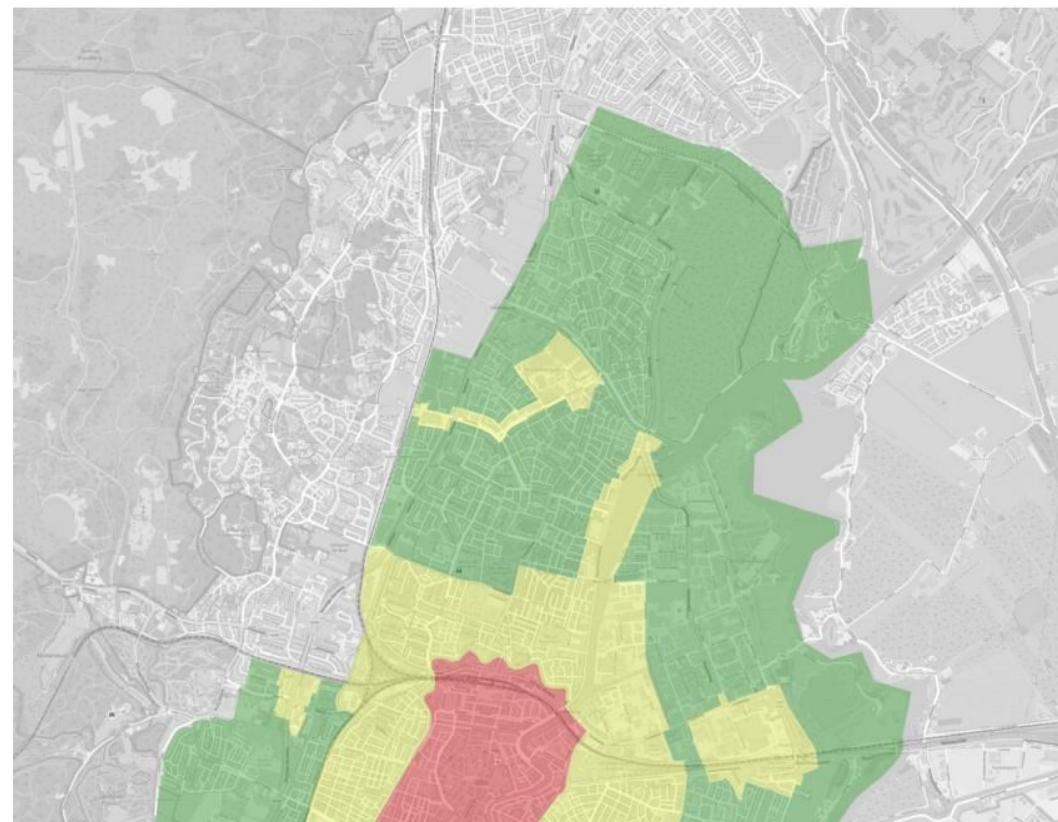


# Nota parkeernormen

## Hoe

- Door het vastleggen van normen voor het aantal fiets en auto parkeerplaatsen.
  - Hierbij wordt er rekening gehouden met minimale afmetingen zodat er ook voor bakfietsen bijvoorbeeld plek is.
  - Ook moet er rekening gehouden worden om elektrisch te kunnen opladen.
- Deze moeten in principe op eigen terrein ingepast worden.
- De normen voor autoparkeren verschillen per gebied:
  - Rood = Binnenstad
  - Geel = Centraal stedelijk gebied
  - Groen = Stedelijk gebied
- De normen zijn per type woning, horeca of winkel vastgelegd.

### 8.1 Gebiedsindeling autoparkeernormen



# Nota parkeernormen

## Hoe

- Gemeente hanteert een stappenplan.
- Eerst wordt via de norm het aantal parkeerplaatsen bepaald.
- Mobiliteitscorrecties:
  - (H)OV dichtbij
  - Gebruik van deelauto en/of fiets

Stappenplan	Resultaten per stap
1. Normatieve parkeerbehoefte	= ... parkeerplaatsen
2. Saldering bestaande parkeerbehoefte	- ... parkeerplaatsen
3. Mobiliteitscorrectie	- ... parkeerplaatsen
4. Vaststelling van de parkeerbehoefte	= ... parkeerplaatsen
5. Parkeerplaatsen op eigen terrein	- ... parkeerplaatsen
6. Parkeerplaatsen openbaar (sociale woningbouw)	- ... parkeerplaatsen
Toets dubbelgebruik bij stap 6 en 7	Resultaat = parkeereis

### 8.3 Autoparkeernormen

Functie	Eenheid	Binnenstad
<b>Hoofdgroep: wonen</b>		Bewoners
Koop, huis, vrijstaand	Per woning	0,8
Koop, huis, twee-onder-een-kap	Per woning	0,7
Koop, huis, tussen/hoek	Per woning	0,6
Koop, appartement, duur	Per woning	0,6
Koop, appartement, midden	Per woning	0,5
Koop, appartement, goedkoop	Per woning	0,4
Huur, vrije sector	Per woning	0,6
Huur, middelduur	Per woning	0,5
Huur, sociaal, liberalisatiegrens	Per woning	0,4
Huur, sociaal, 1e aftoppingsgrens	Per woning	0,35
Kamerverhuur, zelfstandig (niet-studenten)	Per kamer	0,2
Kamerverhuur, onzelfstandig (studenten)	Per kamer	0,0
Zorgwoning/aanleunwoning	Per woning	0,0
Kleine eenpersoonswoning <sup>1</sup> (≤ 30 m <sup>2</sup> bvo)	Per woning	0,1

Functie	Eenheid	Parkeernorm	Percentage bezoekers
<b>Wonen</b>			
Woning, kleiner dan 75 m <sup>2</sup>	Per woning	3,0	n.v.t.
Woning, tussen 75 en 100 m <sup>2</sup>	Per woning	4,0	n.v.t.
Woning, tussen 100 en 125 m <sup>2</sup>	Per woning	5,0	n.v.t.
Woning, groter dan 125 m <sup>2</sup>	Per woning	6,0	n.v.t.
Studentenhuis	Per kamer	1,0	n.v.t.
Woning bezoekers	Per woning	0,5	n.v.t.

HOV-halte	Afstand ontwikkellocatie tot HOV-halte		
	0 - 400 meter	400 - 800 meter	800 - 1200 meter
Station Haarlem	30%	20%	10%
Station Haarlem Spaarnwoude	20%	10%	5%
OV-Knooppunt Haarlem Nieuw-Zuid	15%	10%	5%
R-net haltes	10%	5%	n.v.t.

# Nota parkeernormen

## Orionzone

- De Orionzone gaat onder Centraal stedelijk gebied vallen.
- Dit houdt lagere normen in voor autoparkeren voor zowel wonen als winkels.
- Vooral voor sociale huurwoningen liggen de normen lager in centraal stedelijk gebied.
- Mocht een ontwikkelaar geen ruimte hebben om op eigen terrein te ontwikkelen mogen de openbare parkeerplaatsen gebruikt worden voor sociale huurwoningen (stap 6).
  - Mits parkeerdruk onder de 85% ligt.
- Als de parkeerdruk hoger is kan de gemeente besluiten om voor die adressen geen vergunning te verlenen en kunnen die bewoners niet parkeren.

	Centraal Stedelijk		Stedelijk	
Koop, appartement, duur	0,6	0,1	0,8	0,15
Koop, appartement, midden	0,5	0,1	0,7	0,15
Koop, appartement, goedkoop	0,4	0,1	0,5	0,15
Huur, vrije sector	0,6	0,1	0,8	0,15
Huur, middelduur	0,5	0,1	0,7	0,15
Huur, sociaal, liberalisatiegrens	0,4	0,1	0,7	0,15
Huur, sociaal, 1e aftoppingsgrens	0,35	0,1	0,55	0,15

Rekensom met 500 woningen waarvan:

<b>250</b> sociale huur	x 0,4 = <b>100</b>	x 0,7 = <b>175</b>
150 middelduur huur	X 0,5 = 75	X 0,7 = 105
100 vrije sector huur	X 0,6 = 60	X 0,8 = 80
	Totaal = 235	Totaal = 355

Hier kunnen dan nog correcties op toegepast worden, zoals:  
R-NET halte binnen 800m = -5%

# Nota parkeernormen

## Mogelijkheid tot reactie naar gemeente

- Tot en met 30 november kunt u via de website van de gemeente schriftelijk uw reactie geven.
- Als u zoekt op de gemeente site (haarlem.nl) op “Inspraak parkeernormen” komt u op de site over dit onderwerp. Hier staat ook de Nota zodat u zelf alles kunt nalezen en ook de link om uw inspraak in te sturen.
- Vragen?



The screenshot shows the website header for Gemeente Haarlem, including the logo and navigation links like 'MijnHaarlem' and 'MENU'. The main heading is 'Inspraak Parkeernormen'. Below it, a paragraph states: 'De nota Parkeernormen ligt van 19 oktober tot en met 30 november 2022 ter inzage.' A section titled 'Geef uw reactie' explains that the mobility policy in Haarlem chooses for lower parking norms, and the note is a follow-up to this policy. It mentions that the college has made the note available for consultation from October 19 to November 30, 2022, and that users can provide feedback on the proposal to reduce parking norms for new construction. At the bottom, there is a form titled 'Reactie' with a character count 'Verplicht 0/5000' and a text input field labeled 'Uw reactie'.